



РОСЗАПОВЕДЦЕНТР

РОССИЙСКАЯ ГОСУДАРСТВЕННАЯ
БИБЛИОТЕКА ДЛЯ МОЛОДЁЖИ

ВСЕРОССИЙСКАЯ ЗАПОВЕДНАЯ ВИКТОРИНА

Приуроченная к празднованию Дня эколога



Вопрос №1



РОССИЙСКАЯ ГОСУДАРСТВЕННАЯ
БИБЛИОТЕКА ДЛЯ МОЛОДЁЖИ



РОСЗАПОВЕДЦЕНТР

Ежегодно 5 июня отмечается большой праздник – Всемирный день охраны окружающей среды. Почему этот праздник отмечается именно 5 июня?

1. В этот день состоялся первый полет воздушного шара. Поднявшись над Землей 5 июня 1783 года, французские изобретатели братья Монгольфье увидели, как прекрасна наша Земля и осознали важность ее сохранения
2. День отмечается в честь начала работы Стокгольмской конференции по проблемам окружающей человека среды, которая прошла в 1972 году
3. В этот день был подписан документ о создании первого заповедника в мире



Вопрос №2



РОССИЙСКАЯ ГОСУДАРСТВЕННАЯ
БИБЛИОТЕКА ДЛЯ МОЛОДЁЖИ



РОСЗАПОВЕДЦЕНТР

Особо охраняемые природные территории имеют важное природоохранное, научное, культурное, эстетическое и рекреационное значение. Сегодня в стране насчитывается более 12 тысяч заповедных территорий разного значения, которые занимают более 240 млн га. Для заповедного дела в России особой датой является 11 января 1917 года. Почему?

1. Это год Октябрьской революции, которая способствовала формированию особого статуса заповедных территорий как земель общенационального достояния
2. Это год образования первого заповедника в России – Баргузинского заповедника
3. Это год основания первой природоохранной организации в России
4. Эта дата считается днем рождения Красной книги Российской Федерации



Вопрос №3



РОССИЙСКАЯ ГОСУДАРСТВЕННАЯ
БИБЛИОТЕКА ДЛЯ МОЛОДЁЖИ



РОСЗАПОВЕДЦЕНТР

Какого зверя чаще других связывают с Россией? Конечно, бурого медведя. А на какой из этих заповедных территорий он НЕ обитает?

1. Кавказский государственный природный биосферный заповедник имени Х.Г. Шапошникова и Сочинский национальный парк (Краснодарский край)
2. Кроноцкий государственный природный биосферный заповедник (Камчатский край)
3. Национальный парк «Куршская коса» (Калининградская область)
4. Государственный природный заказник «Саньковский» (Московская область)



Вопрос №4



РОССИЙСКАЯ ГОСУДАРСТВЕННАЯ
БИБЛИОТЕКА ДЛЯ МОЛОДЁЖИ



РОСЗАПОВЕДЦЕНТР



Какое животное изображено
на фото?

Вопрос №5



РОССИЙСКАЯ ГОСУДАРСТВЕННАЯ
БИБЛИОТЕКА ДЛЯ МОЛОДЁЖИ



РОСЗАПОВЕДЦЕНТР

Это крупная и редкая краснокнижная кошка, считается одной из самых скрытных и обитает в горах на высоте 3000 – 5000 метров. Это животное не умеет грозно рычать в отличие от других крупных представителей семейства кошачьих. Длина хвоста примерно соответствует длине тела. Назовите это животное.

1. Манул

2. Снежный барс

3. Амурский тигр

4. Дальневосточный леопард



Вопрос №6



РОССИЙСКАЯ ГОСУДАРСТВЕННАЯ
БИБЛИОТЕКА ДЛЯ МОЛОДЁЖИ



РОСЗАПОВЕДЦЕНТР

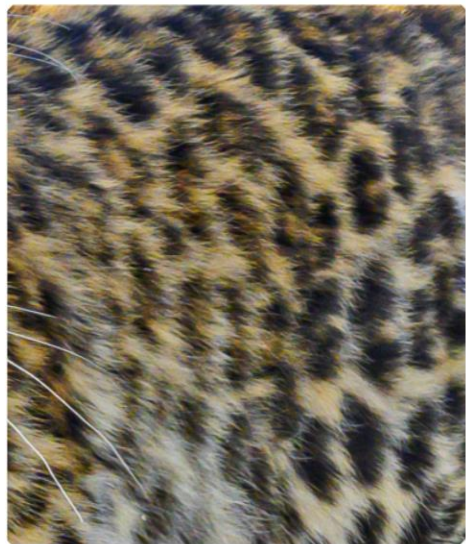
Что изображено на фотографии?



1. Паутина гигантского редкого паука
2. Современная метеостанция
3. Ловушка рыбачинского типа на станции кольцевания птиц
4. Инновационная станция сбора элементарной частицы – нейтрино

Вопрос №7

Окрасы каких краснокнижных животных изображены на фото?



Вопрос №8



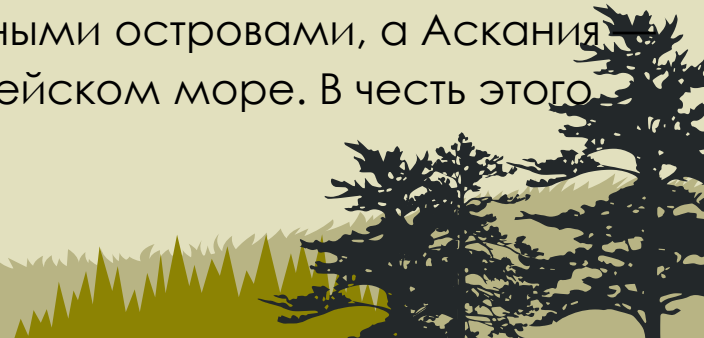
РОССИЙСКАЯ ГОСУДАРСТВЕННАЯ
БИБЛИОТЕКА ДЛЯ МОЛОДЁЖИ



РОСЗАПОВЕДЦЕНТР

В Херсонской области есть необычный заповедник – Аскания–Нова, в котором можно увидеть сайгаков, лошадей Пржевальского, пятнистых оленей и даже зебр. Почему он так называется?

1. В честь родового имения «Аскания» — места, откуда происходил немецкий герцог Фердинанд Фридрих Ангальт-Кётенский — прусский генерал, который в 1828 году купил у императора Николая I участок земли под овцеводческую ферму
2. Заповедник «Аскания-Нова» расположен вблизи посёлка городского типа, именем которого и был назван
3. Заповедные территории иногда называют заповедными островами, а Аскания — это скалистый остров в Греции, расположенный в Эгейском море. В честь этого острова и назвали этот заповедник



Вопрос №9

Какая наука изучает взаимодействие живых организмов между собой и окружающей средой?

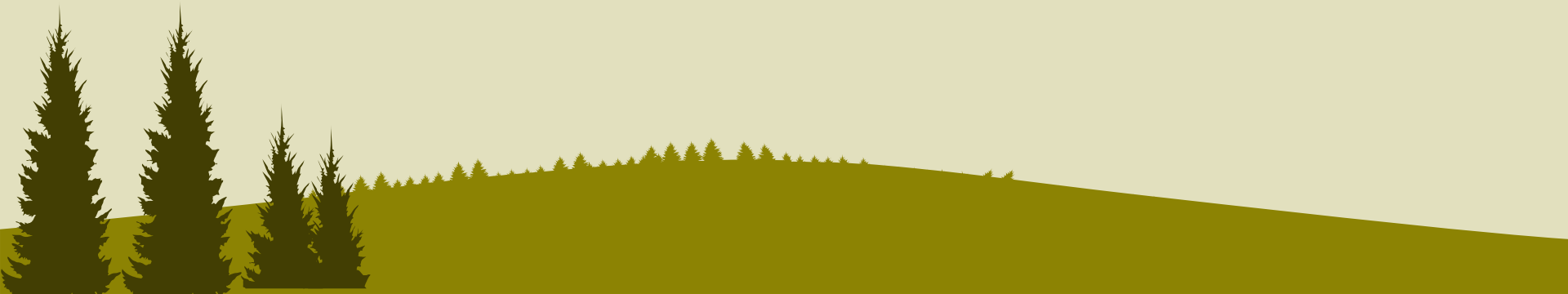


1. Биология

3. Экология

2. География

4. Зоология



Вопрос №10

Это «устройство» помогает ученым вести наблюдения за редкими видами животных, «поймав» их, не тревожа. Это устройство может быть установлено в лесу или степи, а иногда даже на дереве, в дуплах или у нор. Оно умеет снимать ночью и не боится непогоды. О каком устройстве идет речь?



Вопрос №11



Некоторые растения-«пришельцы», попадая на новые территории, ведут себя агрессивно: вытесняют местные виды, угрожают окружающей среде, здоровью людей, сохранению экосистем и биоразнообразия. Какой научный термин обозначает такие виды?



1. Эндемичные виды

3. Космополиты

2. Реликты

4. Инвазивные виды



Вопрос №12



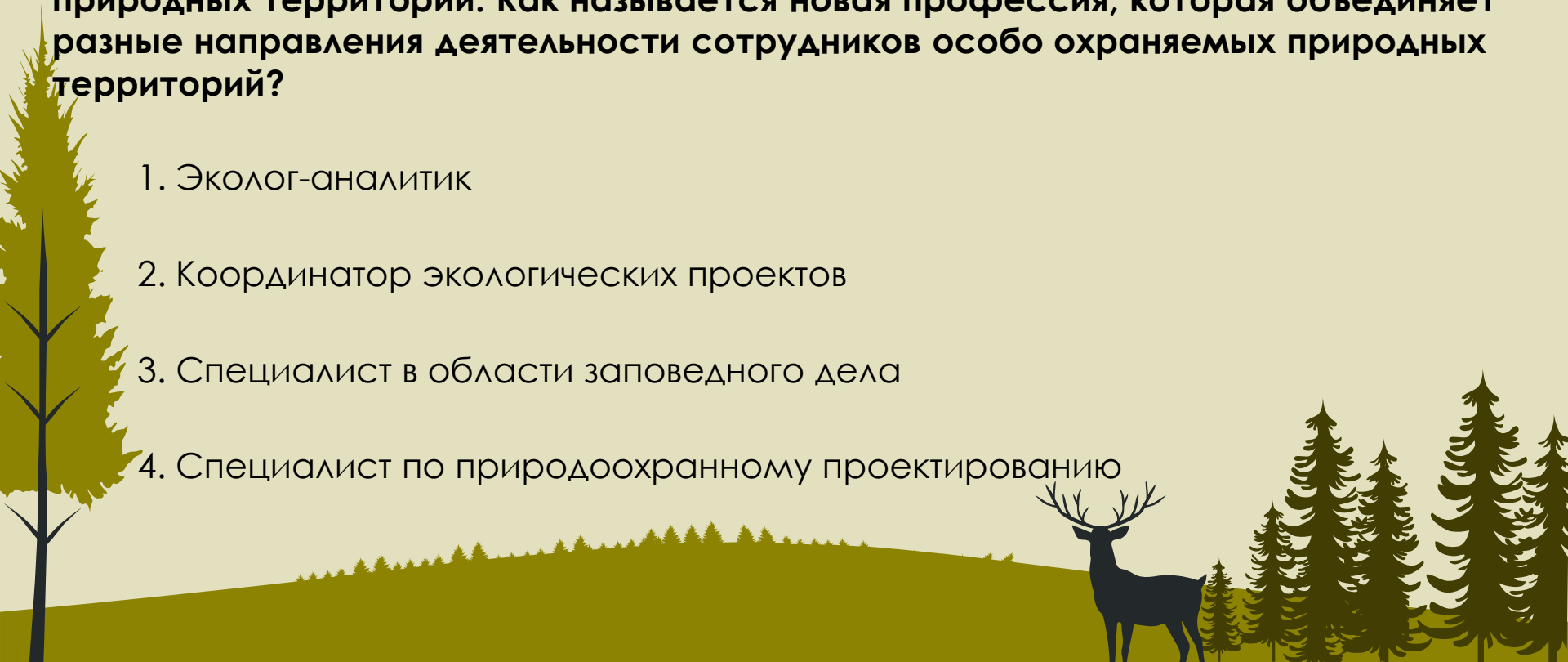
РОССИЙСКАЯ ГОСУДАРСТВЕННАЯ
БИБЛИОТЕКА ДЛЯ МОЛОДЁЖИ



РОСЗАПОВЕДЦЕНТР

В 2025 году Министерство труда и социальной защиты Российской Федерации впервые утвердило профессиональный стандарт для сферы особо охраняемых природных территорий. Как называется новая профессия, которая объединяет разные направления деятельности сотрудников особо охраняемых природных территорий?

1. Эколог-аналитик
2. Координатор экологических проектов
3. Специалист в области заповедного дела
4. Специалист по природоохранному проектированию



Вопрос №13



РОССИЙСКАЯ ГОСУДАРСТВЕННАЯ
БИБЛИОТЕКА ДЛЯ МОЛОДЁЖИ



РОСЗАПОВЕДЦЕНТР

Что объединяет эти слова?

ЗИГАЛЬГА

КЫТАЛЫК

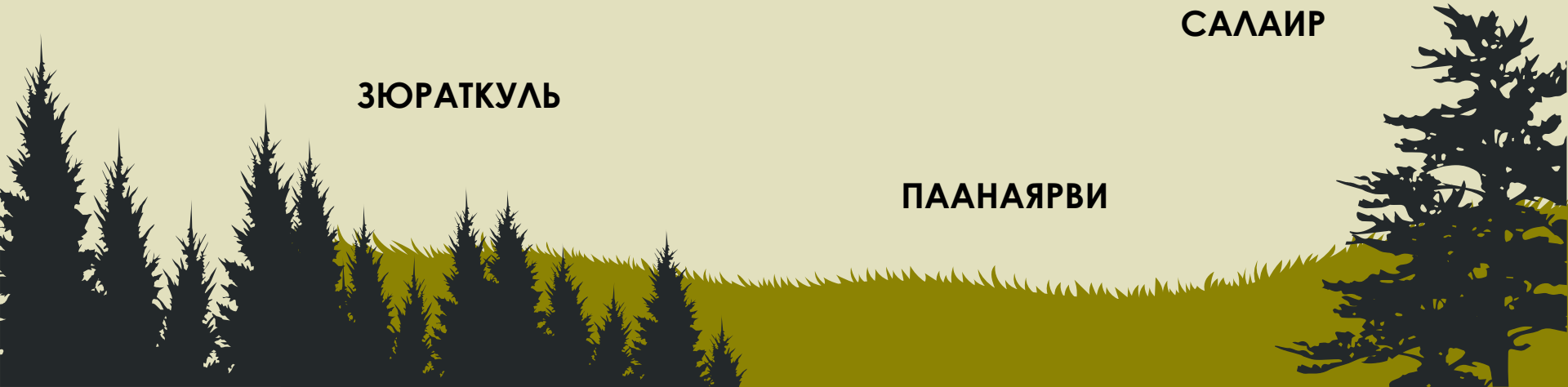
БИКИН

ВОТТОВААРА

САЛАИР

ЗЮРАТКУЛЬ

ПААНАЯРВИ



Вопрос №14



РОССИЙСКАЯ ГОСУДАРСТВЕННАЯ
БИБЛИОТЕКА ДЛЯ МОЛОДЁЖИ



РОСЗАПОВЕДЦЕНТР

Какое растение, занесенное в Красную книгу Российской Федерации, является одним из самых красивых и редких видов орхидей средней полосы России и встречается на многих заповедных территориях?

1. Кувшинка белая

2. Венерин башмачок

3. Купальница европейская

4. Ландыш майский



Вопрос №15



РОССИЙСКАЯ ГОСУДАРСТВЕННАЯ
БИБЛИОТЕКА ДЛЯ МОЛОДЁЖИ



РОСЗАПОВЕДЦЕНТР

Какое животное, обитающее на острове Врангеля, является одним из символов Арктики и занесено в Красную книгу Российской Федерации?

1. Белый медведь

2. Песец

3. Лемминг

4. Северный олень



Ответ на вопрос №1:



РОССИЙСКАЯ ГОСУДАРСТВЕННАЯ
БИБЛИОТЕКА ДЛЯ МОЛОДЁЖИ



РОСЗАПОВЕДЦЕНТР

2. День отмечается в честь начала работы Стокгольмской конференции по проблемам окружающей человека среды, которая прошла в 1972 году

Интересно знать

Всемирный день охраны окружающей среды празднуется в честь начала работы Стокгольмской конференции по проблемам окружающей человека среды, которая прошла в 1972 году в Швеции. Это было первое глобальное международное мероприятие, где обсуждались вопросы взаимодействия человека и природы, а также сохранения биологического разнообразия и различных экосистем. А в России в этот день с 2007 года отмечают еще и профессиональный праздник – День эколога.

Ответ на вопрос №2:

2. Это год образования первого заповедника в России – Баргузинского заповедника

Интересно знать

Баргузинский государственный природный биосферный заповедник был учрежден 29 декабря 1916 года (11 января 1917 года по новому стилю) с целью сохранения и восстановления численности баргузинского соболя. 11 января празднуется День заповедников и национальных парков в России.



Ответ на вопрос №3:



РОССИЙСКАЯ ГОСУДАРСТВЕННАЯ
БИБЛИОТЕКА ДЛЯ МОЛОДЁЖИ



РОСЗАПОВЕДЦЕНТР

3. Национальный парк «Куршская коса» (Калининградская область)



Ответ на вопрос №4:



РОССИЙСКАЯ ГОСУДАРСТВЕННАЯ
БИБЛИОТЕКА ДЛЯ МОЛОДЁЖИ



РОСЗАПОВЕДЦЕНТР

4. Русская выхухоль

Интересно знать

Русская выхухоль - реликтовый вид, эндемичный на территории России, вид занесён в Красную книгу Российской Федерации как находящийся под угрозой исчезновения. В национальном парке «Угра» в 2024 году открылся музей «Царство выхухоли».



Ответ на вопрос №5:

2. Снежный барс

Интересно знать

Иногда снежного барса (ирбиса) называют самым скрытным зверем. Вид занесен в Красную книгу Российской Федерации. Известно, что жить в таких суровых высокогорных условиях зверю помогает густой мех, мощные устойчивые лапы и очень длинный хвост, которым снежный барс балансирует при прыжках по высоким опасным скалам.



Ответ на вопрос №6:



РОССИЙСКАЯ ГОСУДАРСТВЕННАЯ
БИБЛИОТЕКА ДЛЯ МОЛОДЁЖИ

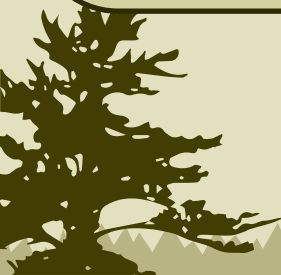


РОСЗАПОВЕДЦЕНТР

3. Ловушка рыбачинского типа на станции кольцевания птиц

Интересно знать

На фотографии изображена станция кольцевания птиц «Байкальская» (СКБ), расположенная на побережье оз. Байкал на пути пролета птиц. Станция была создана в 1976 году с целью изучения особенностей миграции птиц в Южном Прибайкалье с помощью кольцевания. Главная достопримечательность станции – ловушка рыбачинского типа для отлова птиц. Ловушка состоит из 3 постепенно сужающихся отсеков и заканчивается приёмной камерой, откуда пойманных птиц извлекают орнитологи. В России эти конструкции можно увидеть лишь в трех местах – на Куршской косе, на Ладожском озере и на Байкале.



Ответ на вопрос №7:



РОССИЙСКАЯ ГОСУДАРСТВЕННАЯ
БИБЛИОТЕКА ДЛЯ МОЛОДЁЖИ



РОСЗАПОВЕДЦЕНТР

Дальневосточный леопард



Снежный барс



Амурский тигр



Все три вида занесены в Красную книгу Российской Федерации и включены в перечень приоритетных видов, которые сохраняются в рамках федерального проекта «Сохранение биологического разнообразия и развитие экологического туризма» национального проекта «Экологическое благополучие».

Ответ на вопрос №8:



РОССИЙСКАЯ ГОСУДАРСТВЕННАЯ
БИБЛИОТЕКА ДЛЯ МОЛОДЁЖИ

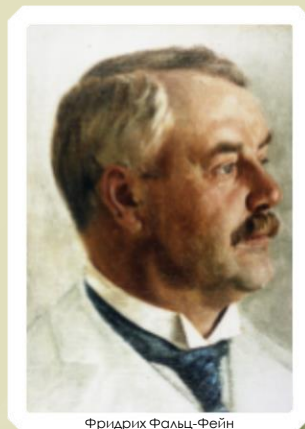


РОСЗАПОВЕДЦЕНТР

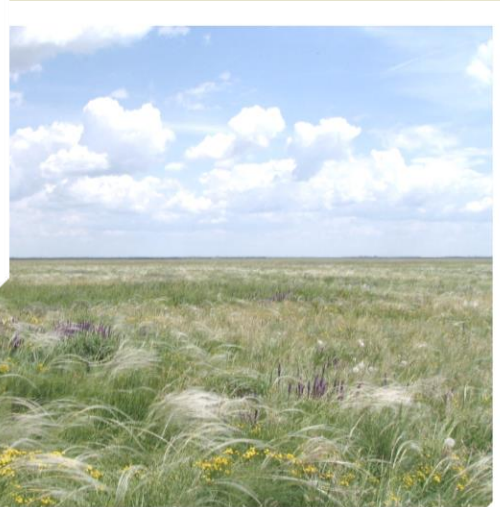
1. В честь родового имения «Аскания» — места, откуда происходил немецкий герцог Фердинанд Фридрих Ангальт-Кётенский — прусский генерал, который в 1828 году купил у императора Николая I участок земли под овцеводческую ферму

Интересно знать

Немецкий герцог Фердинанд Фридрих Ангальт-Кётенский основал в 1828 году на этой территории овцеводческую ферму. После смерти герцога Аскания-Нова была в 1856 году продана семейству Фальц-Фейнов. Фридрих Фальц-Фейн создал зоопарк с полувольным содержанием диких копытных, а позднее заповедал участок степи, который сегодня является уникальным биосферным заповедником имени Ф.Э. Фальц-Фейна, расположенным в Херсонской области.



Фридрих Фальц-Фейн



Ответ на вопрос №9:



РОССИЙСКАЯ ГОСУДАРСТВЕННАЯ
БИБЛИОТЕКА ДЛЯ МОЛОДЁЖИ



РОСЗАПОВЕДЦЕНТР

3. Экология

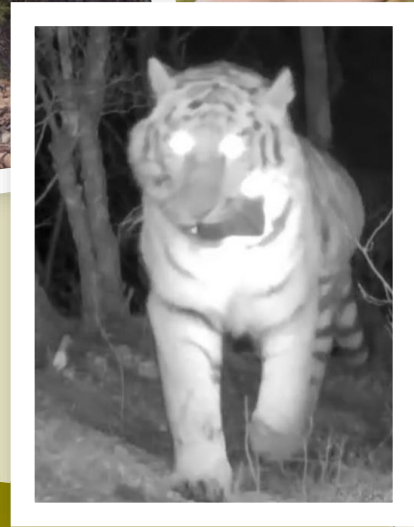


Ответ на вопрос №10:

ФОТОЛОВУШКА

Интересно знать

Это специальные камеры, которые спрятаны в лесу и реагируют на движение. Когда животное проходит перед камерой, она записывает фото и/или видео. В национальном парке «Земля леопарда» установлено более 500 фотоловушек, помогающих изучать дальневосточного леопарда, амурского тигра и других животных, обитающих в национальном парке. Иногда животные могут проявлять особый интерес к фотоловушкам: играть с ними, переворачивать их или даже ломать.



Ответ на вопрос №11:

4. Инвазивные виды

Интересно знать

К инвазивным видам относятся Борщевик сосновского, люпин садовый, золотарник гигантский и др.

Важно знать

Что делать если вы случайно коснулись борщевика Сосновского:

- сразу же закройте кожу от солнца, избегайте попадания солнечных лучей в течение двух дней
- помойте мыльной пеной
- смажьте кремом с пантенолом
- если появились ожоги, обратитесь к врачу
- предупреждайте детей об опасности борщевика



Ответ на вопрос №12:



РОССИЙСКАЯ ГОСУДАРСТВЕННАЯ
БИБЛИОТЕКА ДЛЯ МОЛОДЁЖИ



РОСЗАПОВЕДЦЕНТР

3. Специалист в области заповедного дела

Интересно знать

Профстандарт разработан ФГБУ «Росзаповедцентр», Казанским (Приволжским) федеральным университетом, ФГБУ «Национальный парк «Куршская коса». Характеристика вида профессиональной деятельности - осуществление заповедной деятельности по сохранению уникальных и типичных природных комплексов и объектов, объектов растительного и животного мира, естественных экологических систем, биоразнообразия, проведению научных исследований в области охраны окружающей среды, экологического мониторинга, экологического просвещения, развитию экологического туризма.

Ответ на вопрос №13 :



это национальные парки/названия ООПТ

Интересно знать

Национальный парк «Бикин» - Приморский край

Национальный парк «Зигальга» - Челябинская область

Национальный парк «Зюраткуль» - Челябинская область

Национальный парк «Воттоваара» - Республика Карелия

Национальный парк «Паанаярви» - Республика Карелия

Национальный парк «Кыталык» - Республика Саха (Якутия)

Национальный парк «Салаир» - Алтайский край



Ответ на вопрос №14:

2. Венерин башмачок

Интересно знать

Встречается редко в тенистых, тёплых, сырых лиственных и хвойных лесах, на богатых известью почвах. Цветет в конце мая — начале июня. Венерин башмачок имеет очень мелкие, без запаса питательных веществ семена. Прорастает семя только при заражении грибом и первые 3 года развивается под землёй, питаясь за счёт гриба. Башмачок уязвим из-за декоративности и сложного жизненного цикла – весь период от прорастания семян до цветения занимает 15-17 лет.



Ответ на вопрос №15:

1. Белый медведь

Интересно знать

Остров Врангеля называют «родильным домом» чукотско-алюсской субпопуляции белых медведей — здесь находится самое большое количество родовых берлог. В России обитает 4 субпопуляции белых медведей: чукотско-алюсская, карская, беренцевоморская и лаптевская. У белых медведей синий язык, прозрачная шерсть и черная шкура. Самцы не впадают в спячку.

